





Výroční zpráva 2000

**Před vámi
je celý život,
za vámi jsme my.**



Jsme členem silné Finanční skupiny České spořitelny.

SÍLA

DOKONALOST

VSTRÍCNOST

PERSPEKTIVA

PROFESIONALITA

FLEXIBILITA

DYNAMIKA

Obsah

Profil společnosti	2
Vývoj nejdůležitějších ekonomických ukazatelů	2
Slovo předsedy představenstva a generálního ředitele	3
Složení vrcholových orgánů společnosti	4
Organizační struktura	4
Zpráva představenstva	5
Zpráva dozorčí rady	7
FINANČNÍ ČÁST	8



Profil společnosti

ČS-Živnostenská pojišťovna, a.s. (dále též „společnost“) byla založena v roce 1992 českým soukromým kapitálem a pod názvem Živnostenská pojišťovna, a.s. zahájila pojišťovací činnost v lednu 1993. Jejím cílem bylo poskytovat pojišťovací služby především pro nastupující podnikatelskou sféru. S rozvojem pojišťovací činnosti se začala rozšiřovat také nabídka pojistných programů pro občanskou veřejnost. V roce 1995 ČS-Živnostenská pojišťovna, a.s. uvedla na trh jako první pojištění velmi vážných onemocnění, při kterém dochází k pojistnému plnění již v případě diagnózy choroby. Rozšiřující se nabídka produktů a služeb, kterou pojišťovna dokázala oslovit i širokou veřejnost kladla stále větší požadavky na kapitálové zázemí společnosti.

Významným mezníkem v historii pojišťovny byl kapitálový vstup České spořitelny, a.s. v roce 1995, který přinesl kromě potřebného kapitálu také zázemí nejsilnější finanční skupiny v České republice. Důležitost kvalitní akcionářské struktury se prokázala již v roce 1997 kdy byl celý pojistný trh negativně zasažen dopady rozsáhlých záplav. Strategickým cílem tohoto finančního partnerství však zůstává efektivní vytváření a distribuce bankovních

a pojišťovacích produktů pro společnou skupinu klientů. ČS-Živnostenská pojišťovna, a.s. je zakládajícím členem České asociace pojišťoven a aktivně se podílí na její práci účastí v odborných sekcích a pracovních skupinách. Vstupem do oblasti povinně smluvního pojištění odpovědnosti z provozu vozidla se pojišťovna rovněž stala členem České kanceláře pojistitelů.

Komora pojišťovacích makléřů jako profesní organizace profesionálních zprostředkovatelů uspořádala mezi všemi registrovanými pojišťovacími makléři anketu o Pojišťovnu roku 2000. Cílem ankety bylo posouzení služeb pojišťoven na českém trhu z pohledu profesionálů – nezávislých zprostředkovatelů pojištění. Z šesti hodnocených kategorií se ČS-Živnostenská pojišťovna, a.s. umístila vždy na předních místech. O to více uspokojivé je první místo v kategorii životní a úrazové pojištění, kde ČS-Živnostenská pojišťovna, a.s. jednoznačně zvítězila.

Vývoj nejdůležitějších ekonomických ukazatelů

(tis. Kč)	1998	1999	2000
Aktiva	2 203 424	2 853 188	3 573 915
Základní jmění a fondy	626 000	826 000	1 127 200
Stav finančního umístění	967 249	1 425 148	1 964 726
Stav technických rezerv celkem	912 567	1 106 829	1 702 728
Hospodářský výsledek za účetní období	2 315	-47 978	-219 674
Předepsané pojistné celkem	1 770 536	2 168 881	3 021 868
z toho: životní pojištění	139 176	175 973	322 781
neživotní pojištění	1 631 360	1 992 908	2 699 087
Náklady na pojistná plnění celkem	1 055 189	1 097 473	1 558 256
z toho: životní pojištění	13 638	27 816	80 591
neživotní pojištění	1 041 551	1 069 657	1 477 665
Počet uzavřených pojistných smluv k 31. 12. (ks)	286 890	337 777	528 946
z toho: životní pojištění	33 991	40 067	80 854
neživotní pojištění	252 899	297 710	448 092
Počet zaměstnanců pojišťovny k 31. 12. (osob)	1 270	1 291	1 181

Slovo předsedy představenstva a generálního ředitele



Vážení akcionáři, vážení obchodní partneři,

celý finanční sektor, pojišťovnictví nevyjímaje, prochází v současném období obrovskými změnami. Jsme svědky toho, jak se v relativně krátké době mění zaběhlé postupy a ve všech oblastech probíhá neúprosný boj o klienta, o nové trhy, přičemž přežívají jen ty finanční instituce, které jsou pružnější, větší, lépe se orientují, dokáží předvídat, jsou lépe organizované...

Z pohledu klientů a dalších obchodních partnerů je určitě významnou zprávou dokončení privatizace státního podílu v České spořitelně, a.s., která je majoritním vlastníkem ČS-Živnostenské pojišťovny, a.s. Nový akcionář, významná rakouská Erste Bank, je bezesporu zárukou dalšího zvyšování klientského servisu a nekompromisní kvality poskytovaných služeb.

ČS-Živnostenská pojišťovna, a.s., v roce 2000 podstoupila důkladnou právní a finanční prověrku, v rámci níž byla provedena řada kroků a opatření na zvýšení efektivnosti a transparentnosti hospodaření. Výsledkem byl vstup nového akcionáře, přední rakouské životní pojišťovny Sparkassen Versicherung, která navýšením základního jmění o 500 mil. Kč získala 45% podíl ve společnosti. Současná výše základního jmění přesahující 1,1 miliardy Kč tak řadí ČS-Živnostenskou pojišťovnu, a.s., mezi nejlépe kapitálově vybavené pojišťovny na českém trhu a společně se silným akcionářským zájmem je známkou bezpečnosti a důvěryhodnosti.

Pro pojišťovnu byl rok 2000 prvním rokem provozování liberalizovaného povinně smluvního pojištění odpovědnosti z provozu motorového vozidla. ČS-Živnostenská pojišťovna, a.s., získala příslušnou část trhu a v roce 2000 realizovala náročný projekt spojený s přerozdělováním trhu tzv. povinného ručení, jehož výsledkem byl nárůst předepsaného pojistného o 602 mil. Kč, odpovídající 5% podílu v tomto pojistném odvětví.

Rok 2000 byl významný také rozšiřující se nabídkou produktů životního pojištění. ČS-Živnostenská pojišťovna, a.s., zaznamenala výrazný nárůst popularity v tomto segmentu, reprezentující meziroční nárůst pojistného o 83 %. Životní pojištění s daňovou podporou, kterou přinesla novela zákona o daních z příjmů, znamená pozitivní změny v podobě zavedení daňových výhod nejen pro klienty samotné, ale i pro zodpovědné zaměstnavatele, kteří si uvědomují, že největším kapitálem každé firmy jsou spokojení a motivovaní zaměstnanci.

Stát, jako garant sociální politiky, tak vyslal další jasný signál, že se chce podělit o svou roli v oblastech sociálního a důchodového zajištění obyvatelstva s dalšími subjekty hospodářského života, což se pozitivně projevuje na rostoucí oblíbenosti životního pojištění. Další významné přiblížení českého pojistného práva legislativě EU znamenalo také přijetí zákona o pojišťovnictví, jehož nejpodstatnějšími rysy jsou zpřísnění kontroly finančního zdraví pojišťoven a zvýšení pravomocí státního dozoru v pojišťovnictví, kontrola managementu pojišťoven, klasifikace jednotlivých pojistných odvětví a úpravy týkající se činnosti zprostředkovatelů, zejména pojišťovacích makléřů.

Základní podmínkou a zároveň předpokladem dalšího úspěšného rozvoje pojištění je důvěra všech občanů ve finanční sektor. Zejména pro finanční instituce, které pracují s celoživotními úsporami klientů, je důvěra v profesionální správu jejich finančních prostředků tím největším kapitálem – to musí mít všichni zaměstnanci a především manažeři na zřeteli. Není žádným tajemstvím, že český finanční sektor má v současné době velmi špatnou pověst a nezbyvá, než mu poctivou a trpělivou prací vrátit kredit a důvěru, které jsou běžné v tržně vyspělých zemích.

Ing. Tomáš Nidetzký
předseda představenstva a generální ředitel

Složení vrcholových orgánů společnosti

Představenstvo

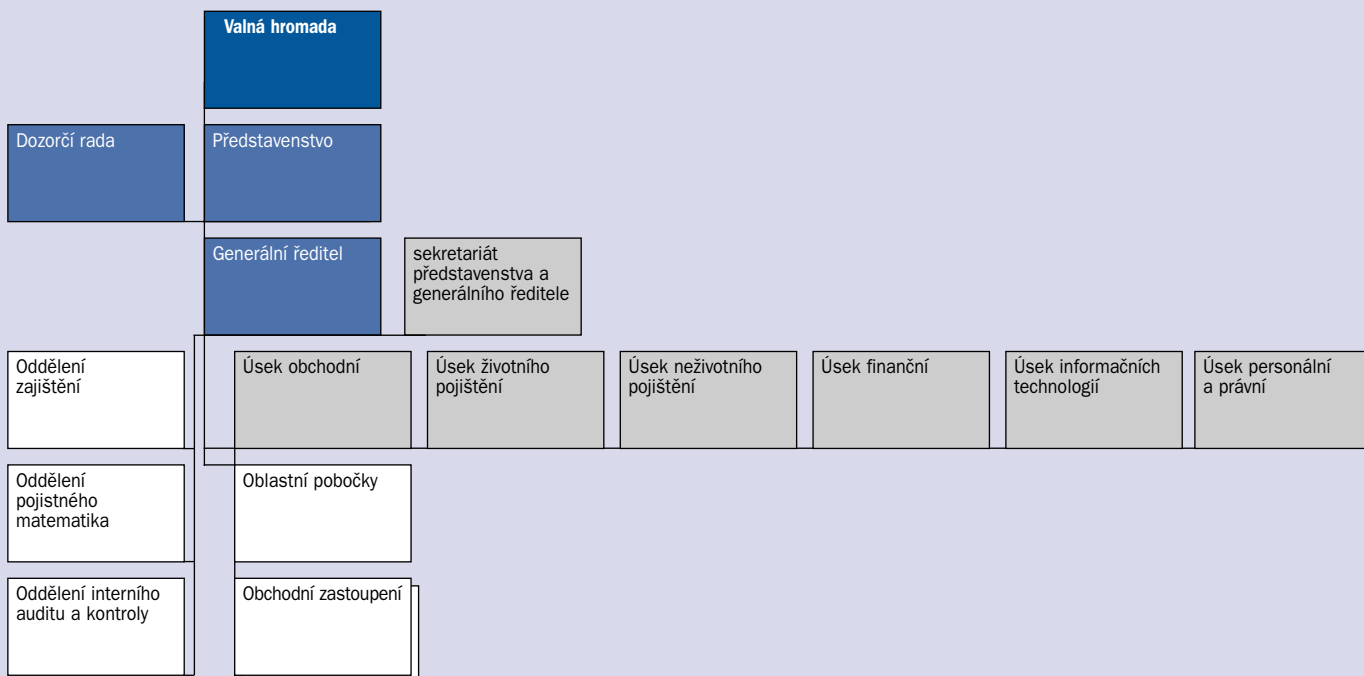
Ing. Tomáš Nidetzký, předseda představenstva
Ing. Jaroslav Kulhánek, místopředseda představenstva
Ing. Ladislav Korobczuk, člen představenstva

K 19. 3. 2001 rezignoval na funkci člena představenstva Ing. Ladislav Korobczuk. Novým členem představenstva byl zvolen Ing. Karel Veselý.

Dozorčí rada

Mgr. Dušan Baran, předseda dozorčí rady,
 Česká spořitelna, a.s.
Ing. Martin Škopek, místopředseda dozorčí rady,
 Česká spořitelna, a.s.
Doc. Ing. Jaroslav Daňhel, CSc., člen dozorčí rady,
 Vysoká škola ekonomická
Ing. Libor Zima, člen dozorčí rady,
 Česká spořitelna, a.s.
Oldřich Deutsch, člen dozorčí rady,
 ČS-Živnostenská pojišťovna, a.s.
Dr. Michael Harrer, člen dozorčí rady,
 Sparkassen Versicherung

Organizační struktura



Zpráva představenstva

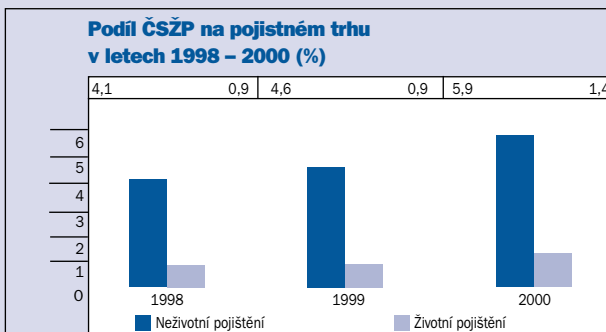
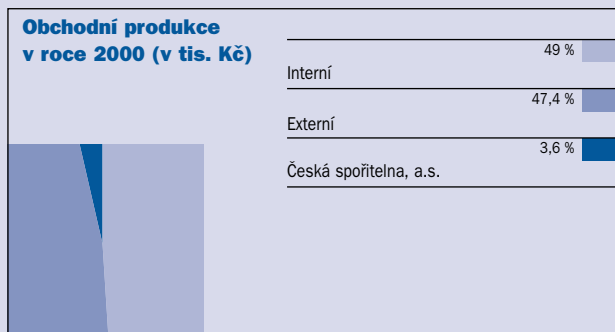
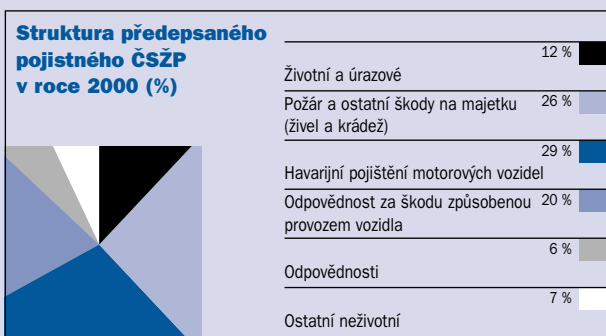
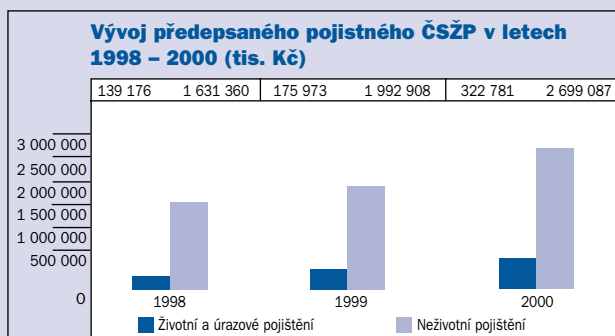
Obchodní výsledky

Důvěra klientů ve stabilitu ČS-Živnostenské pojišťovny, a.s., se projevila nárůstem předepsaného pojistného o 39 %, jehož absolutní výše k 31. 12. 2000 dosáhla 3 021 mil. Kč. Z toho předpis pojistného u neživotního pojištění činil v loňském roce 2 699 mil. Kč, čímž meziročně vzrostl o 35 %. Předepsané pojistné u životního pojištění dosáhlo 323 mil. Kč, což reprezentuje v meziročním srovnání nárůst o 83 %. Dosaženými obchodními výsledky si ČS-Živnostenská pojišťovna, a.s., upevnila šestou pozici na domácím pojišťovacím trhu.

Pro pojišťovnu byl rok 2000 prvním rokem provozování liberalizovaného povinně smluvního pojištění odpovědnosti z provozu motorového vozidla. ČS-Živnostenská pojišťovna, a.s., je mezi pojišťovnami, které získaly licenci a v roce 2000 realizovala náročný projekt spojený s přerozdělováním trhu tzv. povinného ručení, jehož výsledkem byl nárůst předepsaného pojistného o 602 mil. Kč, odpovídající 5% tržnímu podílu v tomto pojistném období. V roce 2000 se s důvěrou v kvalitní pojišťovací služby na ČS-Živnostenskou pojišťovnu, a.s., obrátilo přes 191 tis. nových klientů, což reprezentuje meziroční nárůst o 57 %. Celkový počet klientů na konci roku 2000 tak dosáhl 529 tis.

Z pohledu klientů byl rok 2000 významný zejména rozšiřující se nabídkou produktů životního pojištění. ČS-Živnostenská pojišťovna, a.s., zaznamenala výrazný nárůst popularity v tomto segmentu především zásluhou uvedení nového produktu „Flexibilní životní pojištění“ na trh. Tento nový progresivní typ pojištění, s pružnou dobou trvání, je celoživotním programem pro celou rodinu, který navíc umožňuje mimořádné vklady a výběry finančních prostředků. Průměrné roční úrokové zhodnocení kapitálových rezerv „Flexibilního životního pojištění“ dosáhlo v roce 2000 8,37 %.

Jako člen Finanční skupiny České spořitelny má ČS-Živnostenská pojišťovna, a.s., mimořádné zázemí. Je zastoupena nejen prostřednictvím vlastní pobočkové sítě, ale i prostřednictvím rozsáhlé pobočkové sítě České spořitelny, a.s., což je zárukou kvalitního a profesionálního finančního poradenství ve všech regionech České republiky. Kromě toho se těší ČS-Živnostenská pojišťovna, a.s., vysoké důvěře mezi pojišťovacími makléři, kteří ji zvolili pojišťovnou roku 2000 v kategorii životního a úrazového pojištění. V hlavní kategorii o pojišťovnu roku se ČS-Živnostenská pojišťovna, a.s., umístila celkově na třetím místě.



Finanční výsledky

Hospodaření společnosti za rok 2000 skončilo ztrátou ve výši -219 mil. Kč. Oproti plánované ztrátě na rok 2000 ve výši -39 mil. Kč došlo k propadu o -180 mil. Kč. Mezi hlavní příčiny negativního hospodářského výsledku patří především zvýšení nákladů na pojistná plnění a s tím související zrealnění stavu rezerv. Dalším důvodem ztráty za rok 2000 bylo promítnutí dopadu deficitu z pojištění odpovědnosti za škodu způsobenou provozem vozidla, který vznikl před demonopolizací tohoto pojištění. S ohledem na celkový deficit a dosažený 5% podíl na povinně smluvním pojištění vzniká pojišťovně závazek uhradit 112 mil. Kč. V důsledku toho byla vytvořena rezerva na závazky vůči České kanceláři pojistitelů v souladu s příslušnými ustanoveními zákona č. 168/99 Sb. a zákona č. 363/99 Sb.

Rozšiřující se nabídka produktů životního pojištění ČS-Živnostenské pojišťovny, a.s., doprovázena výrazným nárůstem popularity tohoto pojištění mezi klienty je spojena s vysokými pořizovacími náklady v prvním roce pojištění a byla také jednou z příčin negativního hospodářského výsledku za rok 2000.

V roce 2000 byla zahájena další etapa restrukturalizace společnosti s cílem zvýšit finanční výkonnost společnosti. První opatření směřovali do oblasti provozních nákladů, jejichž výsledkem bylo snížení ukazatele „expense ratio“ z 43 % v roce 1999 na 37 % v roce 2000.

Pozitivní trend je také patrný v oblasti vývoje bilanční sumy společnosti, která dosáhla k 31. 12. 2000 výše 3 574 mil. Kč, což představuje absolutní nárůst očištěný o kumulovanou ztrátu ve výši 950 mil. Kč. Výše technických rezerv vzrostla ve srovnání s rokem 1999 o téměř 600 mil. Kč na celkovou výši 1 702 mil. Kč. Nárůst pojistně technických rezerv měl příznivý vliv na růst prostředků finančního umístění, které činily k 31. 12. 2000 celkem 1 964 mil. Kč. Ve srovnání s rokem 1999 zaznamenalo celkové finanční umístění nárůst o 539 mil. Kč.

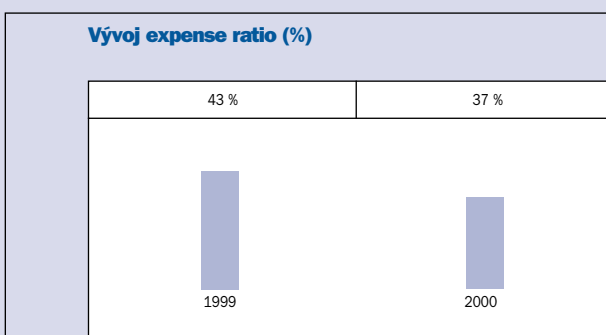
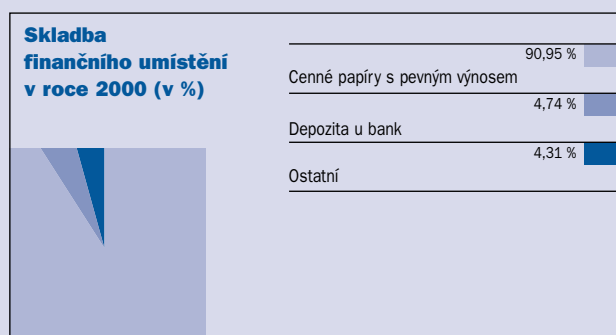
Řízení portfolia bylo v roce 2000 prováděno v souladu s přijatou investiční strategií, která vycházela nejen z reak-

ce na vývoj na finančních trzích, ale především z očekávání relevantních skutečností, které měly s největší pravděpodobností ovlivnit dění na finančních trzích v roce 2000. S ohledem na tyto předpoklady byla investiční strategie koncipována velmi konzervativně s důrazem na stabilitu výnosů v dlouhém období při podstupování nízké míry rizika. Největší část portfolia tvořily cenné papíry s pevným výnosem (91 %), následované depozity u bank (5 %). Dohromady takto investované prostředky, svým charakterem velmi nízkou rizikové, pokrývaly 96 % portfolia, což demonstruje konzervativní přístup při správě aktiv.

Výnosnost prostředků finančního umístění zajišťovaná ve spolupráci s odbornými útvary investičního bankovníctví České spořitelny, a.s., dosáhla průměrného výnosu 6,57 % a u zhodnocení rezerv životního pojištění rekordních 8,37 %. Přes výrazný pokles tržních úrokových sazeb v roce 2000 přesáhl celkový průměrný výnos a především zhodnocení rezerv životního pojištění, úrokové zhodnocení u běžných finančních produktů.

Výše rezerv a charakter finančního umístění potvrzují dostatečnou likviditu společnosti pro krytí závazků vyplývajících z pojišťovací činnosti. Stejně tak ČS-Živnostenská pojišťovna, a.s. splňuje podmínky vyplývající ze zákona o pojišťovnictví ve vztahu k minimální míře solventnosti. Životní pojištění vykazuje skutečnou míru solventnosti 114 mil. Kč při minimální požadované míře solventnosti 43 mil. Kč a neživotní pojištění vykazuje skutečnou míru solventnosti 790 mil. Kč na požadovanou míru solventnosti 285 mil. Kč.

V oblasti zajištění vycházela ČS-Živnostenská pojišťovna, a.s., z obezřetné struktury zajistných smluv předchozích let. Hlavní podíl měli tradiční partneři – Swiss Re jako největší partner a vedoucí zajistitel hlavních smluv, dále pak GE Frankona, Hannover Re, Munich Re, New Re a Partner Re a další partneři. Celkem se na zajistných smlouvách podílelo 28 zajistitelů a 3 zajistní makléři. Míra postoupení pojistného byla 35,3 % v neživotním pojištění a 2 % v pojištění životním. Rozšířením oproti předchozím letům bylo důkladné zajištění nového produktu – pojištění odpovědnosti z provozu vozidla.



Zpráva dozorčí rady

Dozorčí rada ČS-Živnostenské pojišťovny, a.s., v roce 2000 průběžně zajišťovala úkoly, které jí náleží ze zákona a podle stanov akciové společnosti. Jako dohlížecí a kontrolní orgán pojišťovny dohlížela na výkon působnosti představenstva a uskutečňování podnikatelské činnosti pojišťovny. Dozorčí rada byla pravidelně informována o činnosti pojišťovny, její finanční situaci, kontrolovala plnění usnesení valné hromady, projednávala zprávy externího auditora a dávala vedení pojišťovny podněty a doporučení, směřující ke zlepšení situace ve společnosti. Dozorčí rada přezkoumala předloženou účetní závěrku ČS-Živnostenské pojišťovny, a.s., sestavenou k 31. prosinci 2000 a dospěla k závěru, že účetní záznamy byly vedeny průkazným způsobem v souladu s platnými předpisy o účetnictví a stanovami společnosti.

Audit roční účetní závěrky provedla firma Deloitte & Touche, spol. s r.o., která potvrdila, že účetní závěrka ve všech významných ohledech věrně zobrazuje majetek, závazky a vlastní jmění společnosti ČS-Živnostenská pojišťovna, a.s., k 31. prosinci 2000 a výsledek hospodaření za rok 2000 v souladu se zákonem o účetnictví a příslušnými předpisy České republiky. Dozorčí rada vzala tento výrok na vědomí.

Na základě všech těchto skutečností dozorčí rada doporučila valné hromadě vyslovit souhlas se stavem majetku a závazků k 31. prosinci 2000 a vypořádáním účetní ztráty společnosti za rok 2000.

Pardubice, červen 2001



Mgr. Dušan Baran
předseda dozorčí rady ČS-Živnostenské pojišťovny, a.s.



Finanční část

Deloitte & Touche spol. s r. o.
Týn 641/4
110 00 Praha 1
Czech Republic

Tel.: +420 (2) 248 95 500
Fax: +420 (2) 248 95 555
www.deloitteCE.com

**Deloitte
& Touche**

ZPRÁVA AUDITORA PRO AKCIONÁŘE SPOLEČNOSTI ČS-ŽIVNOSTENSKÁ POJIŠŤOVNA, A.S.

Na základě provedeného auditu jsme dne 5. března 2001 vydali zprávu následujícího znění:

„Provedli jsme audit přiložené účetní závěrky společnosti ČS – Živnostenská pojišťovna, a.s., k 31. prosinci 2000. Za sestavení účetní závěrky je odpovědné představenstvo společnosti. Naši odpovědností je vyjádřit názor na účetní závěrku jako celek na základě provedeného auditu.

Náš audit jsme provedli v souladu se zákonem o auditorech a auditorskými směrnici vydanými Komorou auditorů. Tyto směrnice vyžadují, abychom plánovali a provedli audit s cílem získat přiměřenou míru jistoty, že účetní závěrka neobsahuje významné nesprávnosti. Audit zahrnuje výběrovým způsobem provedené ověření účetních záznamů a dalších informací prokazujících údaje v účetní závěrce. Audit také zahrnuje posouzení účetních postupů a významných odhadů použitých společností při sestavení závěrky a posouzení celkové prezentace účetní závěrky. Jsme přesvědčeni, že provedený audit dává přiměřený základ pro vyslovení výroku na účetní závěrku.

Podle našeho názoru účetní závěrka zobrazuje věrně ve všech významných ohledech majetek, závazky a vlastní jmění společnosti ČS – Živnostenská pojišťovna, a.s. k 31. prosinci 2000, výsledek hospodaření a finanční situaci za rok 2000 v souladu se zákonem o účetnictví a příslušnými předpisy České republiky.

Aniž bychom vyjadřovali výrok s výhradou, upozorňujeme na následující skutečnosti.

Jak je uvedeno v bodu 1.10 přílohy k účetní závěrce, s ohledem na neexistenci vlastních časových řad využila společnost při stanovení rezervy na pojistná plnění u pojištění odpovědnosti za škodu způsobenou provozem vozidla statistických dat poskytnutých Českou kanceláří pojistitelů. Vedení společnosti si je vědomo toho, že vzhledem ke krátkodobosti historických řad škodního průběhu existuje vyšší než obvyklá míra nejistoty ohledně skutečně výše škod z událostí nastalých, avšak nenahlášených do data účetní závěrky, a tím i ohledně adekvátnosti výše související rezervy.

Jak je uvedeno v bodu 4 přílohy k účetní závěrce, s ohledem na závazky vyplývající z členství v České kanceláři pojistitelů, vznikla společností povinnost podílet se na úhradě tzv. deficitu z pojištění odpovědnosti za škodu způsobenou provozem vozidla, který vznikl z provozování tohoto pojištění před 31. prosincem 1999. Závazek společnosti zaučtovaný formou jiné technické rezervy činí k 31. prosinci 2000 částku 112 410 tis. Kč. Vedení společnosti zvážilo dostupné informace a při zachování principu opatrnosti odhadlo budoucí příjmy plynoucí z úpravy sazeb pojistného od 1. ledna 2001 určené na úhradu deficitu. Tyto příjmy zahrnuje do své rozvahy v podobě přechodného aktiva v celkové výši 67 823 tis. Kč. Toto aktivum bude postupně odepisováno, a to v letech 2001 a 2002."

Údaje uvedené ve finanční části této výroční zprávy na stranách 9 – 19, a to vybrané údaje z rozvahy za rok 2000 a 1999, vybrané údaje z výkazu zisků a ztrát za rok 2000 a vybrané údaje z přílohy k roční účetní závěrce, byly připraveny z námi ověřené účetní závěrky, ke které jsme vydali zprávu výše uvedeného znění, a jsou dle našeho názoru s touto závěrkou ve všech podstatných aspektech konzistentní.

Tato výroční zpráva neobsahuje úplné znění auditované účetní závěrky. Pro dostatečné porozumění finanční situaci a výsledkům hospodaření společnosti ČS – Živnostenská pojišťovna, a.s., je proto třeba posuzovat vybrané údaje uvedené v této výroční zprávě v souvislosti s nezkrácenou podobou účetní závěrky a auditorskou zprávou k této účetní závěrce.

Ověřili jsme též soulad ostatních finančních informací uvedených v této výroční zprávě s auditovanou účetní závěrkou. Podle našeho názoru jsou tyto informace ve všech významných aspektech v souladu s námi ověřenou účetní závěrkou.

V Praze dne 25. června 2001

Auditorská firma:
Deloitte & Touche spol. s r.o.
Licence č. 79

Odpovědný auditor:
Michal Petrman
Dekret č. 1105

Rozvaha k 31. 12. 2000

(tis. Kč)	1998	1999	2000
AKTIVA			
Nehmotný majetek	9 889	6 403	2 850
Finanční umístění prostředků technických rezerv	967 249	1 425 148	1 964 716
z toho: pozemky a stavby (nemovitosti)	36 783	86 367	84 714
depozita u bank	150 286	436 450	93 080
ostatní finanční umístění	780 180	902 331	1 786 922
Pohledávky	484 705	608 556	877 094
z toho: pohledávky za pojistníky	283 375	362 327	427 683
pohledávky při operacích zajištění	191 909	217 232	400 162
ostatní pohledávky	9 421	28 997	49 249
Ostatní aktiva	336 193	362 030	507 331
z toho: hmotný movitý majetek	114 918	111 353	83 316
pokladní hodnoty a ostatní finanční majetek	37 531	19 327	50 747
ostatní aktiva	183 744	231 350	373 268
Neuhrazená ztráta minulých let	405 388	403 073	2 250
Ztráta běžného účetního období	0	47 978	219 674
AKTIVA CELKEM	2 203 424	2 853 188	3 573 915
PASIVA			
Základní jmění a fondy	626 000	826 000	1 127 200
z toho: základní jmění	616 000	816 000	1 117 200
ostatní fondy	10 000	10 000	10 000
Technické rezervy	912 567	1 106 829	1 702 728
z toho: rezerva na pojistné jiných období	415 443	452 508	553 907
rezerva pojistného životních pojištění	154 532	284 071	420 839
rezerva na pojistná plnění	275 434	316 841	539 326
rezerva na prémie a slevy	7 158	3 409	3 784
vyrovnávací rezerva	60 000	50 000	72 462
			(rizika)
			112 410
			(ostatní)
ostatní rezervy	0	0	0
Závazky a ostatní pasiva	662 542	920 359	743 987
z toho: závazky vůči pojištěným	31 737	215 654	143 670
závazky při operacích zajištění	192 855	240 774	379 569
bankovní úvěry	300 000	250 000	0
ostatní závazky a pasiva	137 950	213 931	220 748
Nerozdělený zisk minulých let	0	0	0
Zisk běžného účetního období	2 315	0	0
PASIVA CELKEM	2 203 424	2 853 188	3 573 915

Výkaz zisků a ztrát k 31. 12. 2000

(tis. Kč)	1998	1999	2000
TECHNICKÝ ÚČET K NEŽIVOTNÍMU POJIŠTĚNÍ			
Předepsané hrubé pojistné	1 631 360	1 992 908	2 699 087
Předepsané hrubé pojistné postoupené zajišťovatelům	-573 975	-635 266	-952 291
Změna stavu rezervy na pojistné jiných období	-105 862	-73 213	-54 961
Změna stavu rez. na poj. jiných obd. – podíl zajišťovatelů	17 071	25 992	-42 880
Ostatní technické výnosy, očištěné	324 496	305 362	385 398
Náklady na pojistná plnění	1 041 551	1 069 657	1 477 665
Podíl zajišťovatelů na nákladech na pojistná plnění	-457 289	-355 735	-513 182
Změna stavu rezervy na pojistná plnění	-415 191	64 074	440 864
Změna stavu rezervy na poj. plnění – podíl zajišťovatelů	-293 067	-24 767	-224 898
Pořizovací náklady na pojistné smlouvy	141 933	250 876	260 749
Správní režie	501 815	581 510	636 888
Ostatní technické náklady, očištěné	126 558	43 872	54 544
Změna stavu rezerv na vyrovnání mimořádných rizik	26 000	-10 000	134 872
VÝSLEDEK TECHNICKÉHO ÚČTU K NEŽIVOTNÍMU POJIŠTĚNÍ	34 645	-3 704	-233 149

TECHNICKÝ ÚČET K ŽIVOTNÍMU POJIŠTĚNÍ			
Předepsané hrubé pojistné	139 176	175 973	322 781
Předepsané hrubé pojistné postoupené zajišťovatelům	-2 825	-4 416	-6 591
Změna stavu rezervy na pojistné jiných období	-5 813	10 221	-4 058
Změna stavu rezervy na pojistné jiných období – podíl zajišťovatelů	48	-65	500
Výnosy z finančního umístění	13 585	17 269	31 805
Nerealizované přírůstky hodnoty finančního umístění	0	0	0
Ostatní technické výnosy, očištěné	4 599	1 477	2 808
Náklady na pojistná plnění	13 638	27 816	80 591
Podíl zajišťovatelů na nákladech na pojistná plnění	0	-3 047	-1 008
Změna stavu rezervy na pojistná plnění	5 484	-2 047	7 146
Změna stavu rezervy na poj. plnění – podíl zajišťovatelů	-3 647	4 147	-627
Změna stavu rezerv pojistného životního pojištění	70 728	129 539	136 768
Změna stavu rezerv pojist. na živ. pojištění – podíl zajišťov.	0	0	0
Změna stavu ostat. tech. rezerv – očištěná	3 672	-1 573	-1 731
Prémie a slevy, očištěné	0	0	2 099
Pořizovací náklady na pojistné smlouvy	48 582	34 501	122 801
Správní režie	58 408	43 918	47 609
Ostatní technické náklady očištěné	6 007	4 605	2 583
VÝSLEDEK TECHNICKÉHO ÚČTU K ŽIVOTNÍMU POJIŠTĚNÍ	-54 102	-37 400	-48 986

NETECHNICKÝ ÚČET			
Výnosy z realizace finančního umístění	3 148 571	12 009 423	20 017 066
Náklady na realizaci finančního umístění	3 139 899	12 008 518	20 015 218
Ostatní výnosy	15 567	1 589	71 647
Ostatní náklady	10 988	12 066	12 334
Daň z příjmů z běžné činnosti	-815	2 106	1 533
Mimořádné výnosy	8 422	5 350	3 982
Mimořádné náklady	716	546	1 149
HOSPODÁŘSKÝ VÝSLEDEK ZA ÚČETNÍ OBDOBÍ	2 315	-47 978	-219 674

Vybrané údaje z přílohy k účetní závěrce za rok 2000

1. Účetní postupy používané společností

1. 1. Finanční umístění

Účetní hodnota

Pozemky a stavby jsou oceňovány pořizovacími cenami. Společnost provádí rovnoměrné odpisování. Doba odpisování v letech podle skupin majetku je stanovena takto:

Položka majetku	Doba odpisování v letech
Pozemky	neodpisují se
Budovy	45

Cenné papíry a majetkové účasti se oceňují cenami pořízení.

Půjčky, ostatní dlouhodobé pohledávky a depozita u bank jsou oceněny nominálními hodnotami.

V případě přechodného poklesu hodnoty se účetní hodnota snižuje o opravnou položku, o nerealizovaných přírůstcích hodnoty finančního umístění se neúčtuje.

Současná hodnota

Společnost provádí minimálně jednou za pět let přecenění pozemků a staveb na základě odborného odhadu.

Zároveň je ke dni účetní závěrky prováděno ocenění cenných papírů s proměnlivým výnosem a majetkových účastí současnou hodnotou:

- pro ty druhy cenných papírů a majetkových účastí, které jsou obchodovány na burze, se současnou hodnotou rozumí cena, za kterou byly na burze obchodovány v její poslední obchodní den předcházející datu účetní závěrky;
- pro ty druhy cenných papírů a majetkových účastí, které jsou obchodovány v RM-Systemu nebo na jiném finančním trhu, se současnou (tržní) hodnotou rozumí průměrná cena, za jakou byly v poslední obchodní den předcházející datu účetní závěrky na těchto trzích obchodovány;
- pro všechna ostatní finanční umístění je současná hodnota určena na základě odborného odhadu jejich pravděpodobné realizační (prodejní) hodnoty.

Cenné papíry s pevným výnosem v portfoliu se oceňují cenou pořízení, jejich cena pořízení se k rozhodnému dni účetního období nepřeceňuje.

1. 2. Hmotný a nehmotný majetek

Hmotný a nehmotný majetek je evidován v pořizovací ceně.

Hmotný majetek v pořizovací ceně do 40 tis. Kč a nehmotný majetek v pořizovací ceně do 60 tis. Kč je účtován do nákladů v účetním období, ve kterém byl pořízen. Hmotný majetek pořízený před 1. 1. 1998 je veden v evidenci hmotného majetku, pokud jeho pořizovací cena přesáhla 20 tis. Kč.

Roční odpisová sazba u účetních odpisů vychází z doby skutečné použitelnosti a doby životnosti hmotného a nehmotného majetku. Odpisy se účtují měsíčně.

Plán účetních odpisů podle skupin majetku si Společnost stanovila tak, jak je uvedeno v následující tabulce:

Majetek	Metoda	Doba odpisování v letech
Průmyslová a podobná práva	neodepisuje se	–
Software	lineární	4
Movitý majetek – osobní automobily	lineární	4
Movitý majetek – výpočetní technika	lineární	4
Movitý majetek – kancelářská technika	lineární	4
Movitý majetek – inventář	lineární	8

Pro odepisování podle zákona o daních z příjmu zvolila Společnost rovnoměrný způsob odepisování.

1. 3. Zásoby

Zásoby jsou oceněny v pořizovacích cenách. Pořizovací cena zahrnuje cenu pořízení, dopravné a další přímé náklady spojené s pořízením.

1. 4. Peníze a ceniny

Peníze a ceniny jsou oceněny nominálními hodnotami.

1. 5. Přepočty cizích měn

Transakce prováděné během roku jsou účtovány v kurzu ČNB, který je platný v den vzniku účetního případu.

Aktiva a pasiva v cizí měně jsou k rozvahovému dni (tj. k 31. 12. 2000) přepočítána podle oficiálního kurzu ČNB

Kurzové rozdíly zjištěné ke dni účetní závěrky se účtují:

- u pohledávek, závazků a finančního umístění se kurzové zisky a ztráty vykazují v rozvaze. Vzhledem k tomu, že výše nerealizovaných kurzových rozdílů není významná, Společnost netvoří rezervu na kurzové ztráty;
- u pokladních hodnot a ostatního finančního majetku v cizí měně se kurzové zisky a ztráty promítají do hospodářského výsledku

1. 6. Stanovení opravných položek

Opravné položky k účtům majetku jsou tvořeny na vrub nákladů v případech, kdy snížení jejich ocenění v účetnictví, prokázané na základě údajů inventarizace majetku, není trvalého charakteru

1. 7. Předepsané pojistné

Předepsané hrubé pojistné zahrnuje veškeré částky splatné podle pojistných smluv během účetního období, nezávisle na skutečnosti, zda se tyto částky vztahují zcela nebo zčásti k pozdějším účetním obdobím

1. 8. Náklady na pojistná plnění

Náklady na pojistná plnění zahrnují i tzv. vedlejší náklady, tj. náklady pojišťovny spojené s likvidací pojistných událostí. Náklady na pojistná plnění se snižují o uhrazené regresy a jiné obdobné nároky pojišťovny. O pojistných plněních se účtuje v okamžiku likvidace pojistné události a uznání (stanovení) výše plnění. O vedlejších nákladech se účtuje v období, se kterým věcně a časově souvisejí, nejpozději však v období, ve kterém byly zjištěny

1. 9. Rezerva na pojistné jiných období

Rezerva na pojistné jiných období je tvořena z části předepsaného pojistného, která se vztahuje k budoucím účetním obdobím, a její výše je stanovena jako souhrn rezerv vypočítaných podle jednotlivých pojistných smluv za použití metody „pro rata temporis“.

1. 10. Rezerva na pojistná plnění

Rezervy na pojistná plnění u životních i neživotních pojištění jsou určeny na:

- pojistná plnění z pojistných událostí ohlášených do konce běžného účetního období, ale v běžném účetním období nezlíkovdovaných (označované též jako RBNS),
- pojistná plnění z pojistných událostí, které v běžném účetním období vznikly, ale nebyly v tomto období hlášeny (označované též jako IBNR)

Výše rezervy na pojistná plnění ohlášená je vypočtená jako souhrn rezerv stanovených pro jednotlivé pojistné události. Rezerva na pojistná plnění je tvořena rovněž na veškeré předpokládané výdaje spojené s likvidací pojistných událostí, které do konce běžného účetního období vznikly, ale nebyly hlášeny.

U všech pojistných událostí, které nebyly do konce běžného období nahlášeny, je výše rezervy na pojistná plnění stanovena za pomoci metody chain-ladder. S ohledem na neexistenci vlastních časových řad využila Společnost při stanovení této rezervy u pojištění odpovědnosti za škodu způsobenou provozem vozidla statistických dat poskytnutých ČKP, vyšší rezervy stanovil odpovědný pojistný matematik kvalifikovaným odhadem.

Vedení společnosti si je vědomo toho, že vzhledem ke krátkodobosti historických řad škodního průběhu existuje vyšší než obvyklá míra nejistoty ohledně skutečné výše škod z událostí nastalých, avšak nenahlášených do data účetní uzávěrky, a tím i ohledně adekvátnosti výše související rezervy.

1. 11. Rezerva na prémie a slevy

Rezerva na prémie a slevy je tvořena v souladu se všeobecnými pojistnými podmínkami.

1. 12. Vyrovnávací rezerva

Rezerva na vyrovnávání mimořádných rizik je tvořena u jednotlivých druhů neživotních pojištění z části pojistného a je určena na vyrovnávání meziročních výkyvů ve výši škodního průběhu. Rezerva na vyrovnávání mimořádných rizik je tvořena rovněž na veškeré předpokládané výdaje spojené s likvidací pojistných událostí. Výše rezervy je stanovena postupy upravenými vyhláškou MFČR č. 75/2000 Sb.

1. 13. Rezerva pojistného životních pojištění

Rezerva pojistného životních pojištění je tvořena jako souhrn rezerv vypočítaných podle jednotlivých smluv životních pojištění.

Rezerva pojistného životních pojištění představuje hodnoty závazků pojišťovny, vypočtené pojistně technickými metodami včetně již přiznaných a příslibených podílů na zisku (podílů na přebytčích pojistného) a rezerv nákladů, spojených se správou pojištění, a to po odpočtu hodnoty budoucího pojistného.

Společnost účtuje v souladu s kalkulací jednotlivých tarifů schválenou ministerstvem financí ČR o zillmerované rezervě s tím, že záporné hodnoty rezerv jsou nahrazovány nulovou hodnotou. Výsledná částka tzv. nulifikace záporných hodnot rezerv je následně, s přihlédnutím k předpokládaným stornům pojistných smluv, aktivována ve formě časového rozlišení pořizovacích nákladů na pojistné smlouvy životního pojištění.

1. 14. Rozdělení výnosů a nákladů mezi technické účty a netechnický účet

Výnosy z finančního umístění

Výnosy z finančního umístění, které jsou přímo spojené s činností v oblasti životního pojištění, jsou zaúčtovány na technický účet k životnímu pojištění.

Ostatní výnosy z finančního umístění jsou v průběhu účetního období účtovány na netechnický účet. Výnosy plynoucí z finančního umístění prostředků technických rezerv jsou následně převedeny z netechnického účtu na technický účet k neživotnímu a životnímu pojištění.

Náklady a výnosy

Během účetního období jsou jednoznačně přiřaditelné náklady a výnosy účtovány přímo na technický účet. Náklady a výnosy, které není možno jednoznačně přiřadit, jsou primárně účtovány na účet netechnický a následně rozděleny postupem schváleným v souladu s ustanovením odst. 2 § 42 zákona č. 363/99 Sb., o pojišťovnictví, Úřadem dozoru nad pojišťovnictvím a penzijním připojištěním Ministerstva financí ČR mezi technický a netechnický účet. Tímto způsobem nejsou převáděny daně a poplatky, náklady související s finančním umístěním v neživotním pojištění a ostatní náklady nesouvisející s pojištěním a zajištěním.

Jako základna pro rozdělení nákladů a výnosů mezi životní a neživotní pojištění se používá zejména poměr předepsaného pojistného jednotlivých pojistných oblastí k celkovému předepsanému pojistnému.

1. 15. Časové rozlišení pořizovacích nákladů na pojistné smlouvy

Požizovací náklady na pojistné smlouvy jsou časově rozlišovány v souladu s ustanovením článku 10, odst. 2 písm. b) opatření FMF č. j. V/5-25430/1992 ve znění novely opatření č. j. 282/78182/1999 Postupů účtování pro pojišťovny jako náklady příštích období, tzn. že tyto výdaje v části týkající se následujícího účetního období se zúčtují na vrub účtu 391. Zůstatek časového rozlišení pořizovacích nákladů se u životního pojištění rozpustí na vrub účtu 532 a ve prospěch účtu 391 vždy k prvnímu dni účetního období. Zůstatek časového rozlišení pořizovacích nákladů se u neživotního pojištění rozpustí na vrub účtu 511 a ve prospěch účtu 391 na konci běžného účetního období.

Požizovací náklady na pojistné smlouvy v neživotním pojištění se časově rozlišují ve stejném poměru jako předepsané pojistné.

V životním pojištění jsou pořizovací náklady na pojistné smlouvy časově rozlišeny pomocí tvorby rezervy pojistného životních pojištění. Záporný zůstatek této technické rezervy je s ohledem na princip opatrnosti po zohlednění předpokládaných storen pojistných smluv uveden na účtu 391.

1. 16. Konsolidace

Údaje účetní závěrky Společnosti se zahrnují do konsolidované účetní závěrky společnosti Česká spořitelna, a.s. se sídlem Na Příkopě 29, Praha 1.

Z důvodu začlenění do konsolidačního celku České spořitelny, a. s. je Společnost povinna vykazovat odloženou daň. Do výpočtu odložené daně byl zahrnut rozdíl mezi účetní a daňovou zůstatkovou cenou hmotného majetku za použití sazby daně z příjmů platné pro následující rok.

2. Zvláštní obsah

2. 1. Neživotní pojištění

Přehled o základních údajích k neživotním pojištěním v letech 1998 až 2000 je uveden v následující tabulce (údaje v tis. Kč):

	Rok	Hrubá výše předepsaného pojistného	Hrubá výše zaslouženého pojistného	Hrubá výše nákladů na pojistná plnění	Hrubé provozní výdaje
Neživotní pojištění celkem	1998	1 631 360	1 525 498	626 360	643 748
	1999	1 992 908	1 919 695	1 133 731	832 386
	2000	2 699 087	2 644 126	1 921 747	897 637
Požáru a ostatních škod na majetku (živel a krádež)	1998	666 078	599 077	308 096	262 842
	1999	794 203	765 027	415 446	331 718
	2000	811 578	779 102	499 190	269 907
Motorových vozidel (proti riziku havárie)	1998	623 810	538 267	195 075	246 169
	1999	824 473	794 184	547 931	344 361
	2000	867 520	864 329	753 320	288 512
Pojištění odpovědnosti za škodu způsobenou provozem vozidla	1999	0	0	0	0
	2000	602 619	552 041	460 186	200 413
Odpovědnosti	1998	133 469	124 288	61 697	52 659
	1999	164 749	158 697	73 146	68 811
	2000	192 555	170 516	94 173	64 038
Ostatní	1998	208 003	263 872	61 492	82 078
	1999	209 483	201 787	97 208	87 496
	2000	224 815	278 138	114 878	74 767
			1998	1999	2000
Zůstatková částka zajištění neživotního pojištění			-217 673	-4 897	67 563

2. 2. Životní pojištění

Přehled o předepsaném hrubém pojistném životního pojištění je uveden v následující tabulce (údaje v tis. Kč):

	1998	Částka k 31. 12. 1999	2000
Hrubé předepsané pojistné celkem	139 176	175 973	322 781
z toho: individuální pojistné	127 808	162 182	310 935
pojistné kolektivního pojištění	11 368	13 791	11 846
z toho: běžné pojistné	109 356	118 095	269 909
jednorázové pojistné	29 820	57 878	52 872
z toho: pojistné ze smluv bez podílů na ziscích	45 216	35 660	24 660
pojistné ze smluv s podílem na ziscích	93 960	140 313	298 121
Zůstatková částka zajištění životního pojištění	878	-4 648	-2 672

Všechny smlouvy byly uzavřeny na území České republiky.

2. 3. Přehled provizí

Celková výše provizí v rámci přímého pojištění, zejména provize při získávání, obnovování, inkasování a za správu portfolia dosáhla částek uvedených v následující tabulce (údaje v tis. Kč):

	Rok	Provize první		Provize následná		Celkem
		Interní	Externí	Interní	Externí	
Neživotní pojištění	1998	23 586	90 406	18 566	41 962	174 520
	1999	28 531	93 460	22 590	71 485	216 066
	2000	37 401	134 686	25 878	107 514	305 479
Životní pojištění	1998	3 350	16 176	2 486	3 567	25 579
	1999	5 199	7 956	1 913	3 522	18 590
	2000	18 654	139 203	1 128	2 606	161 591
Celkem	1998	26 936	106 582	21 052	45 529	200 099
	1999	33 730	101 416	24 503	75 007	234 656
	2000	56 055	273 889	27 006	110 120	467 070

3. Ostatní údaje

3. 1. Nehmotný majetek

Nehmotný majetek Společnosti tvořily položky uvedené v následující tabulce (údaje v tis. Kč):

Zůstatková účetní hodnota k 31. 12.

	1998	1999	2000
průmyslová a podobná práva	295	295	295
Software	9 594	6 108	2 555
Celkem	9 889	6 403	2 850

3. 2. Finanční umístění

3. 2. 1. Současná hodnota majetkových účastí

ČS-Živnostenská pojišťovna, a.s., nemá (stejně jako v předchozích letech) majetkové účasti na podnikání třetích osob.

3. 2. 2. Současná hodnota ostatního finančního umístění

Přehled o stavu finančního umístění v účetní a současné hodnotě je uveden v následující tabulce (údaje v tis. Kč):

	Účetní hodnota k 31. 12.			Současná hodnota k 31. 12.		
	1998	1999	2000	1998	1999	2000
Pozemky a stavby	36 783	86 367	84 714	36 782	86 367	84 714
Cenné papíry s pevným výnosem	780 180	902 331	1 786 922	779 894	907 114	1 786 922
Depozita u bank	150 286	436 450	93 080	150 304	436 450	93 079
Celkem	967 249	1 425 148	1 964 716	966 980	1 429 931	1 964 715

Ocenění pozemků a budov zahrnují opravné položky k cenám provozních budov v celkové výši 5 468 tis. Kč.

3. 3. Pohledávky

Opravné položky byly tvořeny k pohledávkám za pojistníky. Byly vytvořeny v rámci sestavení roční účetní závěrky ve výši, která podle zvážení odpovědných pracovníků (ve smyslu příslušného interního předpisu) odpovídá riziku jejich nedobytnosti.

Výše opravných položek k pohledávkám je uvedena v následující tabulce (údaje v tis. Kč):

	31. 12. 1998	31. 12. 1999	31. 12. 2000
Pohledávky (včetně poskytnutých záloh) celkem brutto	543 896	680 505	958 061
Opravné položky k pohledávkám	59 191	71 949	80 967
Pohledávky (včetně poskytnutých záloh) celkem netto	484 705	608 556	877 094

Struktura pohledávek z přímého pojištění	po splatnosti					Pohledávky celkem
	do lhůty splatnosti	do 3 měsíců	do 6 měsíců	do 12 měsíců	více než 12 měsíců	
Stav k 31. 12. 1999	132 178	193 791	29 344	24 469	54 494	434 276
Stav k 31. 12. 2000	140 860	227 504	48 796	41 461	50 029	508 650

3. 4. Ostatní aktiva a přechodné účty aktiv/pasiv

Zůstatek časově rozlišených pořízovacích nákladů stanovený postupem popsaným v odst. 1.2.15 této přílohy je uveden v následující tabulce: (údaje v tis. Kč)

	31. 12. 1998	31. 12. 1999	31. 12. 2000
Neživotní pojištění	50 644	80 038	55 081
Životní pojištění	11 209	8 282	68 987
Celkem	61 853	88 320	124 068

3. 5. Závazky a pohledávky vůči podnikům ve skupině České spořitelny, a.s.

Hodnota závazků a pohledávek ke členům konsolidačního celku České spořitelny, a.s., je uvedena v následující tabulce (údaje v tis. Kč):

Pohledávky za:	31. 12. 1998	31. 12. 1999	31. 12. 2000
Česká spořitelna, a.s.	3 479	201 634	160 188
Spořitelní penzijní fond, a.s.	3	0	0
Corfina, a.s.	17 873	0	4 012
Sindat	0	0	17
ČS-stavební spořitelna, a.s.	0	0	494
Závazky a přechodné účty pasivní vůči:			
Česká spořitelna, a.s.	302 173	252 128	8 822
Corfina, a.s.	0	376	388
ČS-stavební spořitelna, a.s.	0	10	0
Spořitelní penzijní fond, a.s.	0	0	3

3. 6. Základní jmění a fondy

3. 6. 1. Základní jmění

V následující tabulce je popsáno rozložení základního jmění.

Zůstatek k	Počet vydaných akcií v ks celkem	Počty jednotlivých druhů akcií	Podoba akcie	Nominální hodnota akcie v Kč	Základní jmění v tis. Kč	Emisní ážio v tis. Kč	Celkem v tis. Kč
31. 12. 2000	15 660	8 160	listinná	45 000	367 200	0	1 117 200
		7 500	zaknihovaná	100 000	750 000	0	
31. 12. 1999	8 160		listinná	100 000	816 000	0	816 000
31. 12. 1998	6 160		listinná	100 000	616 000	0	616 000

V průběhu roku 2000 byly provedeny tyto změny v základním jmění společnosti, a to na základě rozhodnutí jediného akcionáře ze dne 29. 3. 2000:

- snížení základního jmění (bylo využito k úhradě kumulované ztráty) v celkové výši 448 800 tis. Kč – snížení bylo provedeno snížením jmenovité hodnoty akcií z původních 100 tis. Kč na 45 tis. Kč – základní jmění po tomto snížení činilo 367 200 tis. Kč – tato změna byla zapsána do obchodního rejstříku dne 15. 11. 2000
- navýšení základního jmění o 750 000 tis. Kč, a to upsáním nových akcií ve jmenovité hodně po 100 tis. Kč – na tomto úpise se podílely Česká spořitelna, a.s., upsáním 2 500 ks akcií (tj. 250 000 tis. Kč) a Sparkassen Versicherung AG upsáním 5 000 ks akcií (tj. 500 000 tis. Kč).

3. 6. 2. Kapitálové fondy

Kapitálový fond byl vytvořen vkladem ke krytí povinné kauce podle zákona o pojištnictví a na základě požadavků dozorčího orgánu. Jeho zůstatek k 31. 12. 2000 (stejně jako k 31. 12. 1999) činí 10 000 tis. Kč.

3. 6. 3. Fondy tvořené ze zisku po zdanění

V roce 2000 nebyly tvořeny ani použity žádné fondy tvořené ze zisku po zdanění.

3. 6. 4. Výsledky hospodaření

Společnost k 1. 1. 2000 nevykázala žádný nerozdělený zisk. Konkrétní údaje o výsledcích hospodaření jsou uvedeny v následující tabulce (údaje v tis. Kč):

	1998	1999	2000
Nerozdělený zisk k 1. 1.	0	2 315	0
Neuhrazená ztráta k 1. 1.	-405 387	-405 387	-451 050
Zisk běžného účetního období	2 315	0	0
Ztráta běžného účetního období	0	-47 978	-219 674
Příděly a čerpání rezervního fondu	0	0	0
Úhrada ztráty z minulých let	0	2 315	448 800
Nerozdělený zisk k 31. 12.	2 315	0	0
Neuhrazená ztráta k 31. 12.	-405 387	-451 050	-221 924

3. 7. Technické rezervy

3. 7. 1. Rezerva pojistného životních pojištění

Při výpočtu stavu technické rezervy životního pojištění se u rezervy pojistného životních pojištění používá v souladu se schválenými všeobecnými pojistnými podmínkami metoda zillmerizace. Výsledky tohoto postupu včetně zahrnutí omezení obsaženého v § 18 odst. 3 zákona č. 363/99 Sb., o pojištnictví, jsou uvedeny v následující tabulce (údaje v tis. Kč):

	k 31. 12. 1998	k 31. 12. 1999	k 31. 12. 2000
Nezillmerovaná rezerva	148 487	260 690	375 662
Zillmerizační odpočet	54 761	61 506	115 263
Nulování záporných rezerv	13 188	9 815	3 071
Bilancovaná zillmerovaná rezerva	106 912	208 999	263 470

Stav rezerv životních pojištění je dále upravován o rezervu na přislíbené podíly na zisku, na důchody a zproštění od placení. Celkový zůstatek rezervy pojištění životních pojištění je k 31. 12. 2000 420 839 tis. Kč, k 31. 12. 1999 284 071 tis. Kč.

3. 7. 2. Rezerva na pojištění plnění

Rozdíl mezi výší rezervy na pojištění plnění (RBNS a IBNR) vytvořené k 1. 1. 2000, platbami (které se týkaly pojistných událostí zohledněných v této rezervě) a stavem této rezervy k 31. 12. 2000 představuje výsledek likvidace pojistných událostí. Jeho výpočet je uveden v následující tabulce (údaje v tis. Kč):

	1998	1999	2000
Výše rezervy na pojištění plnění k 1. 1.	1 091 755	410 553	472 581
Úhrady vyplacené v běžném účetním období za pojištění plnění minulých účetních období	445 632	271 351	353 537
Výše rezervy na pojištění plnění k 31. 12., určená na pojištění plnění nastalá během minulých účetních období a dosud neuhrazená	54 776	45 841	115 959
Výsledek likvidace pojistných událostí minulých účetních období	591 346	93 361	3 085

3. 7. 3. Vyrovnávací rezerva

Výše vyrovnávací rezervy byla stanovena postupem dle vyhlášky č. 75/2000 Sb., a to ke všem neživotním pojištěním s výjimkou cestovního pojištění, úrazového pojištění, pojištění odpovědnosti za škodu způsobenou provozem vozidla a havarijního pojištění motorových vozidel. Stav vyrovnávací rezervy k 31. 12. 2000 činil 72 462 tis. Kč, k 31. 12. 1999 činil 50 000 tis. Kč.

3. 7. 4. Jiná technická rezerva

Jiná technická rezerva byla vytvořena pro pokrytí požadavků dle odst. 6 § 18 zákona č. 168/99 Sb., o pojišťovnictví. K 31. 12. 2000 neměla Společnost schválení vyžadované dle odst. 4 § 13 zákona č. 363/99 Sb. Tento souhlas obdržela v termínu ukončení prací na roční účetní závěrce. Rezerva byla vytvořena ve výši závazku deklarovaného Českou kancelář pojišťovatelů, tj. 112 410 tis. Kč.

3. 8. Závazky a pohledávky z pasivního zajištění

Přehled o závazcích a pohledávkách z pasivního zajištění je uveden v následující tabulce (údaje v tis. Kč):

	Stav k 31. 12.		
	1998	1999	2000
Pohledávky z pasivního zajištění	191 909	217 232	400 162
Závazky z pasivního zajištění	192 855	240 774	379 569
Saldo (+ pohledávka, -závazek)	-946	-23 542	20 593

3. 9. Doplnující údaje k výkazu zisků a ztrát

3. 9. 1. Pojistné prémie a slevy

Společnost poskytla na základě pojistných podmínek a pojistných smluv následující pojistné prémie a slevy. Jejich přehled je uveden v následující tabulce (údaje v tis. Kč):

	1998			1999			2000		
	Brutto	zajištění	Netto	Brutto	zajištění	Netto	Brutto	zajištění	Netto
Poskytnuté prémie a slevy celkem	13 344	0	13 344	14 113	0	14 113	3 309	0	3 309
z toho: životní pojištění	0	0	0	3 712	0	3 712	2 099	0	2 099
neživotní pojištění	13 344	0	13 344	10 401	0	10 401	1 210	0	1 210
Změna stavu rezervy na prémie a slevy celkem	-3 344	0	-3 344	-3 749	0	-3 749	375	0	375
z toho: životní pojištění	3 672	0	3 672	-1 573	0	-1 573	-1 731	0	-1 731
neživotní pojištění	-7 016	0	-7 016	-2 176	0	-2 176	2 106	0	2 106
Prémie a slevy celkem	10 001	0	10 001	10 364	0	10 364	3 684	0	3 684
z toho: životní pojištění	3 672	0	3 672	2 139	0	2 139	368	0	368
neživotní pojištění	6 329	0	6 329	8 225	0	8 225	3 316	0	3 316

3. 9. 2. Správní náklady

Náplň účtu správní režie 512 a 533 si Společnost stanovila svým vnitřním předpisem, a to směrnici č. 14/1997.

Správní režie zahrnuje zejména výdaje spojené s inkasem pojištění a správou pojistných smluv, jejichž podrobnější přehled je uveden v následující tabulce (údaje v tis. Kč):

	1998	1999	2000
Osobní náklady zaměstnanců, kteří sjednávají nebo spravují pojistné smlouvy, a kteří jsou zařazeni v rámci úseků jednotlivých pojistných produktů a odborů likvidací, celková výše těchto nákladů je uvedena včetně nákladů na sociální a zdravotní pojištění	252 080	270 947	282 203
Následné provize	66 581	94 075	137 126
Náklady na cestovné	11 983	9 453	7 053
Odpisy a náklady na opravy a údržbu hmotného majetku zařazeného v účtové skupině 21	42 877	51 522	51 867
Spotřeba pohonných hmot	4 685	6 108	8 421
Náklady na služby materiální a nemateriální povahy	61 723	97 031	106 810
Placené nájemné z nebytových prostor	46 181	49 538	49 795
Placené služby k nájemnému z nebytových prostor	8 562	8 093	9 389
Náklady na spotřebovaný drobný hmotný majetek	27 253	29 168	15 281
Ostatní náklady zahrnuté do správní režie	38 298	9 493	16 554
Celkem	560 223	625 428	684 497

3. 9. 3. Zaměstnanci a vedoucí pracovníci

Přehled o personálních výdajích a struktuře zaměstnanců Společnosti je uveden v následující tabulce (údaje v tis. Kč):

Personální výdaje – druh	Rok	Kategorie pracovníků			Celkem
		Vznik, obchod	Likvidace	Správa	
Mzdové náklady	1998	129 466	36 048	98 856	264 370
	1999	126 012	40 214	103 816	270 042
	2000	171 313	46 148	99 439	316 900
Sociální pojištění	1998	30 235	8 418	23 086	61 739
	1999	33 179	10 591	22 247	66 017
	2000	42 645	18 040	23 777	84 462
Zdravotní pojištění	1998	10 448	2 909	7 977	21 334
	1999	11 442	3 659	7 657	22 758
	2000	14 708	6 222	8 201	29 131
Příspěvek na závodní stravování	1998	2 958	824	2 259	6 041
	1999	3 412	1 369	1 808	6 589
	2000	3 153	1 333	1 757	6 243
Celkem personální výdaje	1998	173 107	48 199	132 178	353 484
	1999	174 045	55 833	135 528	365 406
	2000	231 819	71 743	133 174	436 736
Průměrný počet zaměstnanců (osob)	1998	726	212	319	1 257
	1999	653	262	346	1 261
	2000	617	261	344	1 222

3. 9. 4. Odměňování členů správních, řídicích a dozorčích orgánů

Členové představenstva, včetně předsedy představenstva, jsou zároveň zaměstnanci a vykonávají funkce ředitelů nebo generálního ředitele.

Za výkon funkcí v představenstvu a za výkon funkcí v dozorčí radě pobírají příslušné osoby odměny ve výši stanovené rozhodnutím majoritního akcionáře.

Přehled o odměnách členům dozorčí rady a představenstva je uveden v následující tabulce (údaje v tis. Kč):

	1998	1999	2000
Stanovené odměny	3 608	3 180	3 481
Skutečně vyplacené odměny	3 608	3 180	3 481

Společnost členům dozorčí rady a představenstva neposkytovala zálohy ani půjčky a nevyplácela důchodové zabezpečení.

3. 9. 5. Převody nákladů mezi technickými účty a netechnickým účtem

Celková výše nákladů, které byly převedeny mezi technickým účtem životního pojištění, neživotního pojištění a netechnickým účtem na základě uvedeného klíče činila ke dni účetní závěrky 320 722 tis. Kč (v roce 1999 to bylo 300 580 tis. Kč, v roce 1998 to bylo 263 769 tis. Kč a v roce 1997 to bylo 152 039 tis. Kč).

3. 9. 6. Výsledek netechnického účtu

- Výsledek netechnického účtu k 31. prosinci 2000 činil 62 461 tis. Kč (v roce 1999 to bylo – 6 874 tis. Kč, v roce 1998 to bylo 21 772 tis. Kč a v roce 1997 to bylo 6 537 tis. Kč).

3. 9. 7. Hospodářský výsledek před zdaněním

Hospodářský výsledek před zdaněním k 31. prosinci 2000 činil ztrátu 218 141 tis. Kč (tento výsledek je oproti celkovému hospodářskému výsledku upraven o odloženou daňovou povinnost). Hospodářský výsledek před zdaněním v roce 1999 činil ztrátu 45 872 tis. Kč, v roce 1998 představoval zisk ve výši 1 500 tis. Kč a v roce 1997 ztrátu 363 621 tis. Kč.

3. 9. 8. Daň

Za zdaňovací období roku 2000 se daňová povinnost k dani z příjmu právnických osob nepředpokládá. Daňový hospodářský výsledek za rok 2000 představuje ztrátu 173 164 tis. Kč.

Daň z položek, které se účtují a zdaňují v různých účetních obdobích, je zobrazena v rozvaze jako závazek z titulu odložené daně. Závazek z odložené daně oproti roku 1999 vzrostl o 1 533 tis. Kč a činí 7 556 tis. Kč.

4. Významné skutečnosti zahrnuté v účetní závěrce

S ohledem na platnou legislativu a s ohledem na závazky vyplývající společnosti z členství v České kanceláři pojistitelů, vznikla Společnosti pravděpodobná povinnost uhradit část tzv. deficitu z pojištění odpovědnosti za škodu způsobenou provozem vozidla, který vznikl z provozování tohoto pojištění před 31. 12. 1999 a zároveň činí k 31. 12. 2000 112 410 tis. Kč.

Při převodu závazků a aktiv vzniklých v souvislosti s provozováním tohoto pojištění u dřívějšího monopolního provozovatele tohoto pojištění, bylo zjištěno, že součástí aktiv je i příslib státní garance na vyrovnání nedostatku prostředků k úhradě veškerých závazků vůči poškozeným. Po rozboru byla Českou kanceláří pojistitelů shledána tato garance jako bezcenná, čímž vzniká potencionální deficit prostředků na úhradu všech závazků vůči poškozeným, které byly k 1. 1. 2000 převedeny z České pojišťovny, a. s., na Českou kancelář pojistitelů.

Česká kancelář pojistitelů proto vyčíslila podíl jednotlivých členů na úhradě tohoto potencionálního deficitu a zároveň s tím informovala své členy o předpokládaném čase, kdy bude požadovat od svých členů vyrovnání tohoto deficitu.

Česká kancelář pojistitelů promítla hodnotu uvedeného deficitu i do propočtu minimálních sazeb pojistného pro rok 2001, čímž by měla být vytvořena taková marže, která by umožnila členským pojišťovnám získat rozhodující část prostředků na úhradu svých podílů na vyrovnání zmíněného deficitu.

Vedení společnosti zvážilo dostupné informace a při zachování principu opatrnosti odhadlo budoucí příjmy plynoucí ze zmíněné úpravy sazeb a určené na úhradu deficitu. Tyto příjmy zahrnuje do své bilance v podobě přechodného aktiva v celkové výši 67 823 tis. Kč. Takto stanovené aktivum bude postupně odepisováno, a to v letech 2001 a 2002, což vedení Společnosti považuje rovněž za dostatečně opatrné ocenění možností na získání prostředků k budoucí úhradě deficitu.

5. Závazky neuvedené v účetnictví

V současné době společnost jako strana žalovaná vede soudní spory, jejichž ocenění v případě prohry představuje 80 305 tis. Kč. Konečný výsledek těchto sporů a výše případných závazků jaké by mohly vyplynout z těchto sporů nebyly ke dni sestavení účetní závěrky známy.

6. Významné události, které nastaly po datu účetní závěrky

V období od data účetní závěrky do dnešního dne nenastaly žádné významné události, které by vyžadovaly úpravu účetních výkazů nebo zveřejnění v účetní závěrce.

ČS-Živnostenská pojišťovna, a.s.

Sídlo: Smilova 547, 530 02 Pardubice, Česká republika

IČO: 474 52 820

Zápis do OR: dne 1. 10. 1992, u Okresního soudu v Hradci Králové v oddílu a složce B 855

Povolení k provozování pojišťovací činnosti: rozhodnutím Ministerstva financí České republiky č.j. 103/68361/92 ze dne 16. prosince 1992.

Auditor: Deloitte & Touche

Kontakt

Telefon: 040/6051 110

Fax: 040/6051 380

Internet: www.zivpo.cz

E-mail: zivpo@zivpo.cz

